

Halsnæs Kommune  
Afdeling for Natur og Miljø

## **Tilladelse til restaurering af Arrenakkegrøften og øvre Arrenakke Å**

Halsnæs Kommune ønsker at restaurere Arrenakkegrøften og øvre del af Arrenakke Å ved at udlægge sten i vandløbet. Restaureringsindsatsen sker som led i implementeringen af de statslige Vandområdeplaner 2015-2021.

### **Afgørelse**

Halsnæs Kommune meddeler hermed tilladelse til restaurering af Arrenakkegrøften og Arrenakke Å. Afgørelsen er truffet efter vandløbslovens § 37 (Lovbek. nr. 1217/2019) samt Vandløbsregulerings- og restaureringsbekendtgørelsens § 25 (Bek. nr 837/2016).

Afgørelsen meddeles på følgende vilkår:

- Anlægsarbejdet skal udføres i overensstemmelse med forundersøgelsen og detailprojektet (vedlagt).
  - Bliver det nødvendigt, at ændre i projektet undervejs skal Halsnæs Kommune kontaktes inden ændringen igangsættes, for en vurdering af hvorvidt der skal meddeles ny tilladelse.
  - Ved udlægning af sten skal drænudløb og evt. åbne tilløb friholdes, så deres afvandingssevne ikke ændres.
  - Det skal sikres, at de afvandingsmæssige forhold i området ikke forringes som følge af projektet.
  - Anlægsarbejdet må ikke forårsage opstuvning af vand opstrøms i vandløbet.
  - Adgang til vandløbet skal så vidt muligt ske ad eksisterende spor og adgangsvej, efter nærmere aftale med grundejerne.
  - Det skal sikres, at der ikke sker udvaskning af sand, jord, sten og grus under og efter anlægsarbejdet.
  - Ved kørsel og arbejde langs vandløbet skal det sikres, at brinker ikke bliver trykket. Hvis der sker udskridning af brinker i forbindelse med anlægsarbejdet, så skal der ske reetablering.
  - Efter endt anlægsarbejde skal alle arbejdsarealer reetableres til mindst samme stand som før anlægsarbejdets opstart.
-

- 
- Der skal anvendes natursten Ø170-400 mm, som skal bestå af rene uknuste og frostsikre materialer som f.eks. granit. Der må ikke anvendes materialer med indhold af flint, kridt, kalk eller ler. Stenblandingen skal være med en overvægt af større sten >300 mm.
  - Dispensationen bortfalder såfremt den ikke er udnyttet inden 3 år efter den er meddelt.

### **Baggrund for projektet**

Både Arrenakkegrøften og Arrenakke Å er målsatte vandløb (vandområde o5752, jf. figur 1), der på sigt skal opnå god økologisk tilstand. Projektet er udpeget af staten i indsatsprogrammet for vandområdeplan 2015-2021 for Hovedvandopland Isefjord og Roskilde Fjord. Halsnæs Kommune fik i 2021 udarbejdet en forundersøgelse, der konkluderede, at god økologisk tilstand kan opnås ved udlæg af groft materiale i vandløbet.

### **Beskrivelse af vandområdet**

Begge vandløb er offentlige og en del af Arrenakke Å-systemet, der pumpes ud i Roskilde Fjord ved Frederiksværk.

Begge vandløb er regulerede og generelt bløde uden den store fysiske variation. Enkelte steder er der lidt mere fald og naturlige slyngninger. Vandområdet målopfylder ikke på parameteren smådyr og er fritaget for at målopfylde på parameteren fisk, idet vandløbssystemet pumpes ud i Roskilde Fjord.

Begge vandløb er omfattet af naturbeskyttelseslovens § 3.

---



Figur 1: Geografisk placering af vandområde o5752. Rød streg markerer vandområdet.

## Projektbeskrivelse

Projektet er baseret på "Forundersøgelse af vandplanindsats Arnakkegrøften/Arnakke Å 2021" og "Detailprojekt Vandplanindsats Arnakke Å, ID: o5752". Følgende er en kort opsummering fra de to rapporter. Rapporterne kan ses på kommunens hjemmeside, hvor denne afgørelse også fremgår.

Besigtigelse af de eksisterende forhold i forbindelse med forundersøgelsen viste, at målrettede indsatser på udvalgte delafsnit af vandløbet med udlægning af sten vil kunne give en forbedring af det fysiske miljø i en grad, hvor der kan opnås målopfyldelse til god økologisk tilstand, hvad angår smådyr og vandplanter, særligt såfremt vandkvaliteten forbedres.

Indsatserne koncentrerer sig primært om strækningen syd for Møllevangsvej og en mindre strækning opstrøms Møllevangsvej, hvor bunden er fast, og hvor udlægning af sten kan skabe bedre fysiske forhold med en betydelig variation.

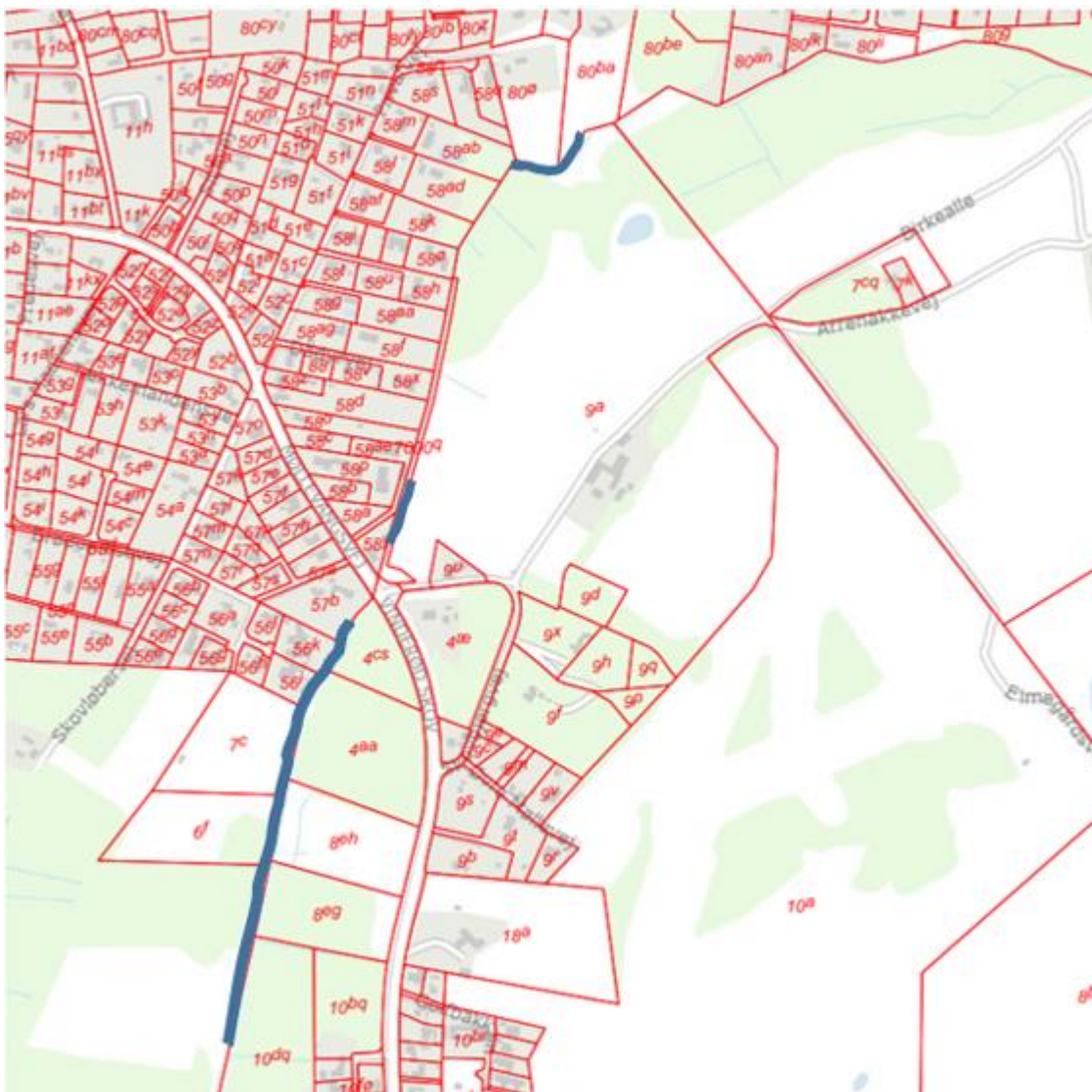
Her ligger vandløbet forholdsvis dybt i terræn, og indsætserne er blevet vurderet realiserbare ud fra sammenholdelse af den aktuelle bundkote med en brinkhøjde til kronkant på minimum en meter, hvorved udlægning af sten  $\varnothing$  170-400 mm spredt i mindre grupper ikke vil betyde, at vandløbet løber over, stuver op, eller påvirker vandløbets vandføringsevne negativt.

I tabel 1 fremgår forslag til realiserbare indsætser i Arrenakkegrøften og Arrenakke Å..

Station (m)	Indsats	Formål
<b>Arnakkegrøften</b>		
650 - 730	Udlægning af sten $\varnothing$ 170-400. 1/3 m <sup>3</sup> pr. 3-4 m.	Variationsforbedring af de fysiske forhold.
1.155 - 1.205	Udlægning af sten $\varnothing$ 170-400. 1/3 m <sup>3</sup> pr. 3-4 m.	Variationsforbedring af de fysiske forhold.
1.255 - 1388	Udlægning af sten $\varnothing$ 170-400. 1/3 m <sup>3</sup> pr. 3-4 m.	Variationsforbedring af de fysiske forhold.
<b>Arnakke Å</b>		
0 - 390	Udlægning af sten $\varnothing$ 170-400. 1/3 m <sup>3</sup> pr. 3-4 m.	Variationsforbedring af de fysiske forhold.

*Tabel 1: Forundersøgelse og forslag til realiserbare indsætser i Arnakkegrøften st. 650 - 1.388 og Arnakke Å st. 0 - 390. Adgangsforholdene vurderes som gode og følger kørespor enten langs den venstre eller højre bred anvendt ifm. vedligeholdelsesarbejdet.*

Der udlægges sten af passende størrelse i et anslået antal pr. længdeangivelse, mere eller mindre regelmæssigt skiftevis langs / imod den ene og den anden bred for at forbedre den fysiske variation på fysisk ensartede strækninger. Stenene vil samtidig give varieret strøm og forbedre strømforholdene ved bunden, hvilket vil blottlægge grus og småsten og herved skabe levesteder for varieret dyreliv af smådyr, heriblandt mere krævende arter. Sten udlægges på samlet tre delstrækninger (tabel 1 og figur 2).



Figur 2: Placering af restaureringstiltag. Fra detailprojekt.

### Konsekvens for vandføring

Der forventes ikke ændringer i vandløbets afvandingsmæssige forhold. Da bundkoten ikke i sig selv ændres, vandløbet på strækningerne har brinker der som minimum er 1 m høje, og da vandløbets dimensioner ikke berøres, vil middelfald og afstrømningsforhold på strækningen for projektområdet overordnet være uændret. Sten udlagt regelmæssigt som enkeltobjekter vil således ikke skabe nævneværdige ændringer i vandspejlskoten.

Forsøg har vist at selv udlæg af en, for et vandløb, stor mængde store sten spredt i vandløbet kun vil medføre en lille vandstandsstigning umiddelbart opstrøms (25 m) de udlagte sten<sup>1</sup>. I dette projekt udlægges væsentlig færre sten end i forsøget, hvorfor der ikke forventes en målbar vandspejlsstigning.

Erfaringsmæssigt vil udlæg af sten på denne måde endvidere medføre, at vandet løber lidt hurtigere forbi stenene og derved eroderer(uddyber) bunden omkring stenene således vandet efter noget tid kan passere i samme omfang som før, hvorved vandspejlet vil være uændret.

### Tidsplan

	Apr.	Maj	Jun.	Jul.	Aug.	Sep.	Okt.	Nov.	Dec.
<b>Detailprojekt, udbud</b>									
<b>Myndighedsbehandling</b>									
<b>Udførelse af indsatser</b>									
<b>Reetablering</b>									

Tabel 2: Forventet tidsplan

### Økonomi

Alle udgifter i forbindelse med projektet afholdes af Halsnæs Kommune via statens tilskudspulje "National vandløbsordning".

Benævnelse	Kr.
Projektstyring, tilsyn, møder	7.000
Arbejdsplads	5.000
Udlægning af sten Ø 170 – 400 mm	103.500
I alt	115.500
Evt. tillægsarbejder	5.000
Samlet pris før moms	120.500

Tabel 3: Forventede anlægsudgifter. Fra forundersøgelse.

<sup>1</sup> Forudsætninger og data ved vandspejlsberegninger i vandløb. Faglig udredning til Hedeselskabets medlemsudvalg 2017

---

## Godkendelse efter anden lovgivning

### Naturbeskyttelsesloven

Projektet er vurderet i forhold til naturbeskyttelsesloven, da Arrenakkegrøften og Arrenakke Å begge er omfattet af dennes § 3.

§ 3 dispensation er vedlagt.

### Miljøvurderingsloven

Halsnæs Kommune har, i henhold til miljøvurderingsloven<sup>2</sup>, foretaget en screening af restaureringsprojektet. Restaureringen er principielt omfattet af bilag 2, pkt. 10f (regulering af vandløb) da restaurering i den forbindelse anses som en regulering (ændring) af vandløbet.

VVM-screeningsskema samt afgørelse er vedlagt.

## Habitatvurdering

Nærmeste Natura 2000 område er nr. 135 ”Tisvilde Hegn og Melby Overdrev”, som ligger ca. 800 meter nord for vandløbet. Grundet projektets begrænsede størrelse er det kommunens vurdering, at der kun vil ske påvirkning af de direkte berørte vandløbsstrækninger, og at der således ikke vil ske påvirkning af arter eller naturtyper på udpegningsgrundlaget, hverken i anlægs- eller driftsfase.

Der er ikke kendskab til fund af Bilag IV arter i vandløbet. Bilag IV arterne spidssnudet frø og stor vandsalamander forekommer spredt i kommunen, men vandløb vurderes ikke at være egnet yngle- eller rasteområde. Flagermus forekommer ligeledes spredt i kommunen. Da projektet ikke omfatter fældning af træer, er det kommunens vurdering at der ikke vil ske påvirkning af flagermus.

## Høring

Restaureringsforslaget har jf. vandløbslovens § 37 været i otte ugers offentlig høring fra d. 13. juli 2022 til den 8. september 2022. Der indkom to høringssvar.

Det ene omhandlede drænrør som en lodsejer gerne vil være sikker på ikke bliver ødelagt under arbejdet. Kommunens kommentar: Der stilles vilkår om, at drænudløb og tilløb ikke må påvirkes af projektet.

---

<sup>2</sup> LBK nr. 1976/2021, Bekendtgørelse af lov om miljøvurdering af planer og programmer og af konkrete projekter (VVM)

---

---

Det andet var fra DTU Aqua, der kunne tilslutte sig projektet og i øvrigt henstillede til, at der i projektet udlægges gydegrus. Kommunens kommentar: Vandområdet er fritaget for at målopfylde på parameteren fisk, idet der er tale om en pumpekanal. Ved en nylig fiskeundersøgelse blev der fundet hundestejle, hvorfor det ikke vurderes nødvendigt at udlægge gydegrus.

### **Myndighedens vurdering af projektet**

Det er Halsnæs Kommunes vurdering, at vandløbsrestaureringen af strækningerne i Arrenakkegrøften og Arrenakke Å vil bidrage positivt i forhold til, at vandløbene i fremtiden kan opnå deres målsætning om god økologisk tilstand målt i forhold til smådyr og planter.

Halsnæs Kommune forventer ikke, at projektets gennemførelse vil resultere i hverken negative miljøpåvirkninger eller afvandingsmæssige udfordringer under eller efter anlægsarbejdet.

### **Aktindsigt**

Der gøres opmærksom på retten til aktindsigt.

### **Klagevejledning**

Denne afgørelse kan, jf. vandløbslovens § 80, påklages til Miljø- og Fødevarerklagenævnet.

Hvis du ønsker at klage over denne afgørelse, kan du klage til Miljø- og Fødevarerklagenævnet via Klageportalen. Klagefristen udløber 4 uger efter, at afgørelsen er meddelt. Er afgørelsen offentligt bekendtgjort, regnes klagefristen dog altid fra bekendtgørelsen. Hvis klagefristen udløber på en lørdag eller helligdag, forlænges klagefristen til den følgende hverdag.

Du klager via Klageportalen, som du finder et link til på [www.borger.dk](http://www.borger.dk) og [www.virk.dk](http://www.virk.dk). Du logger på [www.borger.dk](http://www.borger.dk) eller [www.virk.dk](http://www.virk.dk), ligesom du plejer, typisk med NEM-ID. Klagen sendes gennem Klageportalen til den myndighed, der har truffet afgørelsen. En klage er indgivet, når den er tilgængelig for myndigheden i Klageportalen. Når du klager, skal du med betalingskort betale et gebyr. Privatpersoner skal betale 900 kr. og virksomheder og organisationer skal betale 1.800 kr. Klagen bliver først sendt videre til behandling, når gebyret er betalt.

Miljø- og Fødevarerklagenævnet skal som udgangspunkt afvise en klage, der kommer uden om Klageportalen, hvis der ikke er særlige grunde til det. Hvis du ønsker at blive fritaget for at bruge Klageportalen, skal du sende en begrundet anmodning til den myndighed, der har truffet afgørelse i sagen. Myndigheden videresender herefter anmodningen til Miljø- og Fødeklagenævnet, som træffer afgørelse om, hvorvidt din anmodning kan imødekommes.

På Miljø- og Fødevarerklagenævnets hjemmeside <https://naevneneshus.dk> er en vejledning til, hvordan man klager.

**Tilladelse til restaureringsprojekt er sendt i kopi til:**

---



---

Halsnæs Kommunes hjemmeside, [halsnaes.dk](http://halsnaes.dk)  
Bredejere til Arrenakkegrøften og øvre Arrenakke Å (opstrøms Melby Enghavevej)  
Miljøstyrelsen, [mst@mst.dk](mailto:mst@mst.dk)  
DTU Aqua, [aqua@aqua.dtu.dk](mailto:aqua@aqua.dtu.dk)  
Naturstyrelsen, Nordsjælland, [nsj@nst.dk](mailto:nsj@nst.dk)  
Danmarks Naturfredningsforening, [halsnaes@dn.dk](mailto:halsnaes@dn.dk), [dnhalsnaes-sager@dn.dk](mailto:dnhalsnaes-sager@dn.dk)  
Dansk Ornitologisk Forening [natur@dof.dk](mailto:natur@dof.dk); [halsnaes@dof.dk](mailto:halsnaes@dof.dk)  
Halsnæs Vandløbslaug, [kontakt@engmosegaard.com](mailto:kontakt@engmosegaard.com)  
Museum Nordsjælland, [post@museumns.dk](mailto:post@museumns.dk)  
Ølsted Frederiksværk Sportsfiskerforening, vandplejegruppen, v/ Kai Larsen;  
[kajlarsen103@msn.com](mailto:kajlarsen103@msn.com)  
Danmarks Sportsfiskerforbund, [post@sportsfiskerforbundet.dk](mailto:post@sportsfiskerforbundet.dk), [lbt@sportsfiskerforbundet.dk](mailto:lbt@sportsfiskerforbundet.dk)  
Friluftsrådet Kreds Nordsjælland, [nordsjaelland@friluftsradet.dk](mailto:nordsjaelland@friluftsradet.dk)

Med venlig hilsen

**Mette Thornholm**  
Natursagsbehandler  
Direkte 47 78 40 00  
[mail@halsnaes.dk](mailto:mail@halsnaes.dk)

---